

Vorstellung der Straßenbaumaßnahme "Beetstraße / Wüstener Straße"

Informationsveranstaltung für Gewerbetreibende

STADTWERKE
BAD SALZUFLEN



Bad Salzuflen
...ich fühl' mich wohl.



Straßen.NRW.
Landesbetrieb Straßenbau Nordrhein-Westfalen

Tagesordnung

- Begrüßung durch den Technischen Beigeordneten der Stadt Bad Salzuflen
- Vorstellung der Projektbeteiligten
- Information zur Beitragsabrechnung und Kostenersatz von Grundstücksanschlüssen
- Vorstellung der Planung
- Bautechnische Rahmenbedingungen/ Rechtliche Vorgaben
- a.) Umleitungen
- b.) Sperrungen
- Weiteres Vorgehen und Zeitplanung
- Fragen der Anlieger



Bad Salzuflen

...ich fühl' mich wohl.



**Straßenbaumaßnahme: Beetstraße/ Wüstener Straße
(gemeinsame Maßnahme: Straßen NRW, Stadtwerke Bad Salzuflen
GmbH und Stadt Bad Salzuflen)**

Referent:

Herr Klaus Niehaus
Kordinator Beitragswesen bei der Stadt Bad Salzuflen

Bad Salzuflen, 28.06.2023

Landesbetrieb Straßenbau Nordrhein-Westfalen (Straßen.NRW)

1. Sanierung der Fahrbahn
2. Modernisierung der Lichtsignalanlagen
3. Erneuerung der Fahrbahnmarkierungen unter Berücksichtigung der Radverkehrsführung (entsprechend der Empfehlung der Stadt Bad Salzuflen)

Finanzierung = **Straßen.NRW**

Städtische Maßnahmen im Zuge der Sanierung der L535 Beetstraße/Wüstener Straße

1. Erneuerung Regenwasserkanal
2. Erneuerung Schmutzwasserkanal
3. Erneuerung Grundstücksanschlussleitungen

Investitionskosten = **Stadt Bad Salzuflen**

1. Regenwasserkanal (geschätzte Kosten 810.000 €)

- Auslösung Beitragspflicht Anlieger
- jedes erschlossene Grundstück separat beurteilen (Wohnbebauung, gewerbliche Nutzung, sonstige Nutzungen etc.)
- **Förderung** durch Förderrichtlinie Straßenausbaubeiträge vom Land NRW = 100%, soweit entsprechende Landesmittel zur Verfügung stehen > vollständige Entlastung der Anlieger
- **kein Rechtsanspruch** auf Förderung der Baumaßnahme > Heranziehung zur Zahlung der Beiträge gemäß §§ 8, 8a KAG NRW

2. Schmutzwasserkanal (geschätzte Kosten 105.000 €)

Nachmalige Herstellung (Erneuerung) > **keine** Beitragspflicht!

Finanzierung: **über Abwassergebühren**

3. Grundstücksanschlussleitungen (geschätzte Kosten 1.430.000 €)

1. tatsächlicher Sanierungsaufwand erst nach Freilegung und Begutachtung der Hausanschlüsse feststellbar
2. Abrechnung nach **tatsächlich entstandenen Kosten** vom öffentlichen Kanal bis an die Grundstücksgrenze des anzuschließenden Grundstückes
3. **Kostenersatz** durch Grundstückseigentümer gemäß § 10 KAG NRW i.V. mit der städtischen Satzung über die Erhebung von Kostenersatz für Grundstücksanschlüsse
4. Kosten können z.Z. nicht konkret benannt werden (Gesamtmaßnahme vs. Einzelmaßnahme)!

Haben Sie Fragen ?

Ihre Fragen richten Sie gerne an uns :

- per E-Mail: **Beitragswesen@bad-salzuflen.de**

- telefonisch:

 **Frau Alkan 952-209**

 **Herr Morgenstern 952-204**

 **Herr Niehaus 952-123**

Planung

➤ Kanal

- Schmutzwasserkanal
- Regenwasserkanal
- Hausanschlüsse
- Behandlung
- Oberflächenentwässerung

➤ Versorgungsleitungen

- Gas
- Wasser
- Strom
- Leerrohre

➤ Straßenbau

- Straßensanierung
- Haltestellen
- Barrierefreie Übergänge
- Lichtsignalanlagen
- Markierung

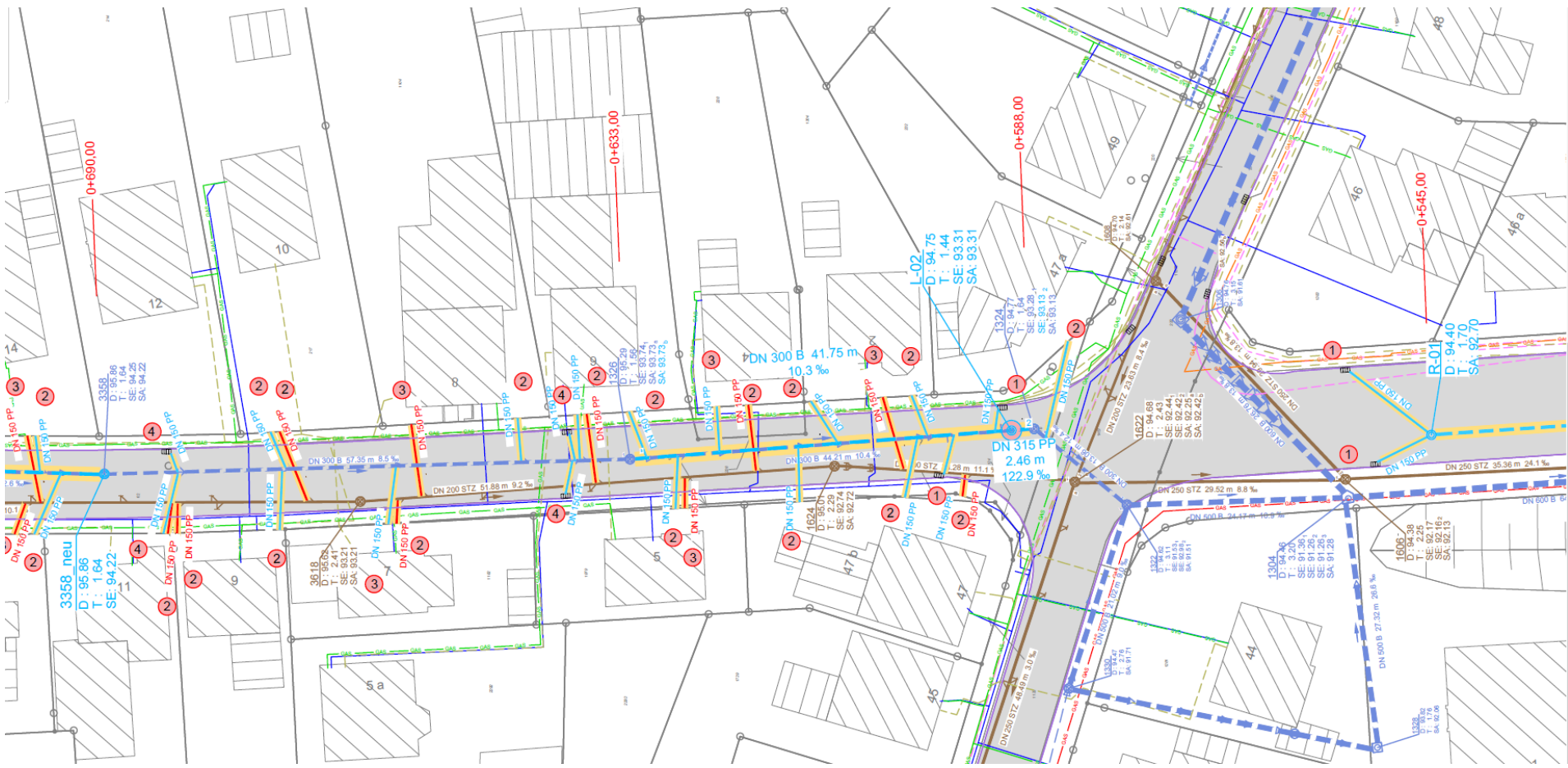
- gepl. Kanalsanierung
- gepl. RW-Kanal
- gepl. SW-Kanal
- 1 vorh. Abläufe an neue Haltung anbinden
- 2 HA's bis Grundstücksgrenze erneuern und mit Manschette verbinden
- 3 Anschlüsse auf Zustand und Betrieb prüfen
- 4 vorh. Anschlüsse erneuern
- 5 Straßenablauf erneuern
- gepl. Straßenablauf

- vorh. Gasleitung ND/MD
- vorh. Gasleitung HD
- vorh. Wasserleitung
- vorh. Stromleitung NSP
- vorh. Stromleitung MSP
- vorh. FM Kabel
- vorh. Kanal verdrämmern
- vorh. RW-Kanal
- vorh. SW-Kanal
- vorh. MW-Kanal



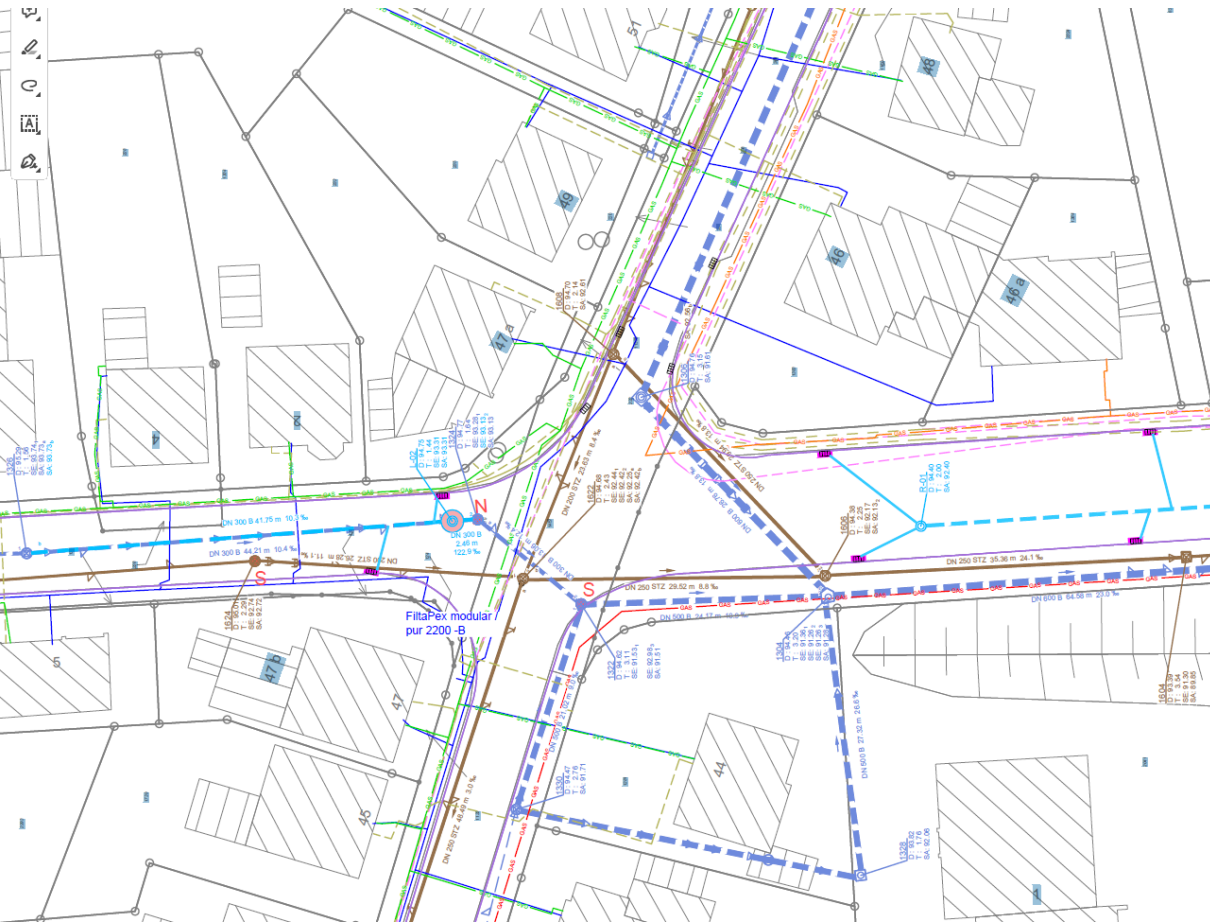
Kanalbau Sanierung Schmutzwasserkanäle, Regenwasserkanäle und Hausanschlüsse (Auszug)















2. Bauabschnitt (Teilabschnitt) Walhallastraße bis Ahornstraße



Kanalbau - Behandlung Oberflächenentwässerung - (Auszug)

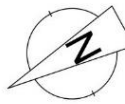
2. Bauabschnitt (Teilabschnitt) Walhallastraße bis Ahornstraße



-  gepl. RW-Kanal
-  angeschl. Straßenabläufe der Regenwasserbehandlung
-  gepl. Lamellenklärer
-  gepl. Erneuerung Schächte
-  gepl. Sanierung Schächte
-  vorh. RW-Kanal
-  vorh. SW-Kanal
-  vorh. MW-Kanal
-  vorh. Gasleitung ND/MD
-  vorh. Gasleitung HD
-  vorh. Wasserleitung
-  vorh. Stromleitung NSP
-  vorh. Stromleitung MSP
-  vorh. FM Kabel



LEGENDE



- gepl. Gasleitung
- gepl. Gasleitung HD
- gepl. Wasserleitung
- - - gepl. Stromleitung NSP - NAYY 4x150
- - - gepl. Stromleitung MSP - NA2XS(F)2Y 3x1x240
- - - gepl. Leerrohre für Mittelspannung
- - - gepl. Leerrohre für Sika
- gepl. Schutzrohre

- S G W Hausanschlüsse (Strom/Gas/Wasser) erneuern
- S G W Hausanschlüsse (Strom/Gas/Wasser) übernehmen

- - - gepl. RW-Kanal
- - - vorh. RW-Kanal
- - - vorh. SW-Kanal
- - - vorh. MW-Kanal

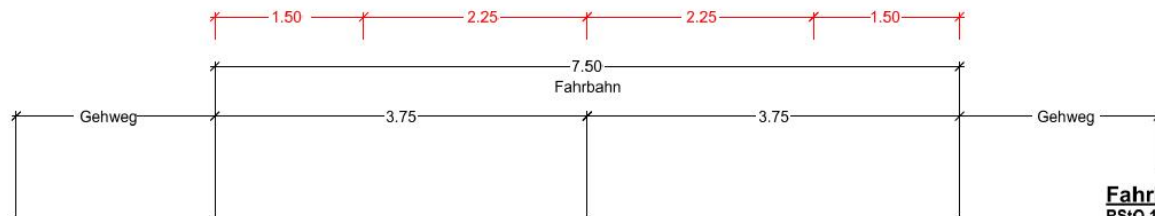
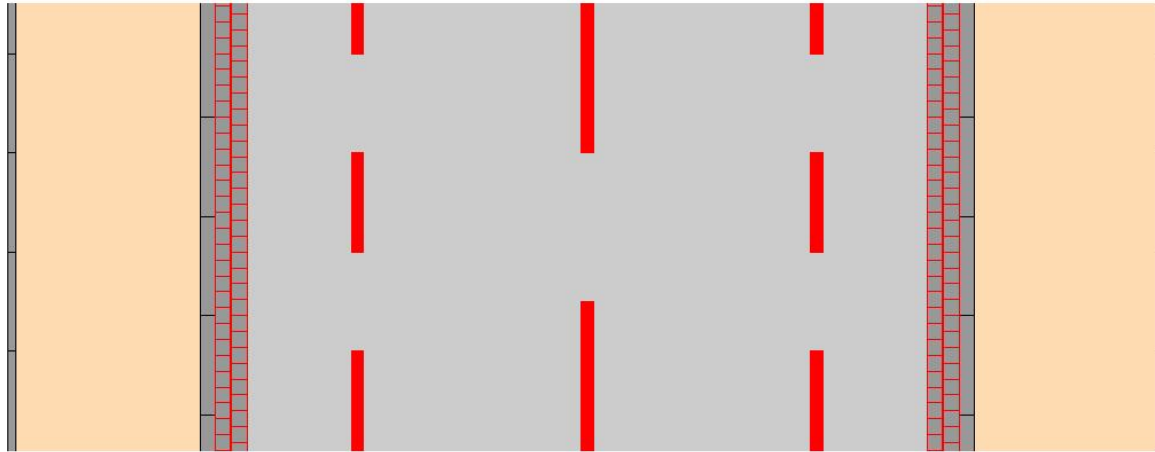
- - - vorh. Gasleitung ND/MD
- - - vorh. Gasleitung HD
- - - vorh. Wasserleitung
- - - vorh. Stromleitung NSP
- - - vorh. Stromleitung MSP
- - - vorh. FM Kabel

Versorgungsleitungen - Gas, Wasser, Strom, Leerrohre – (Auszug)

4. Bauabschnitt Beetstraße (Teilabschnitt) Von Baumstraße bis Am Steinbrink



Straßenbau - Straßensanierung Ausbauquerschnitt -



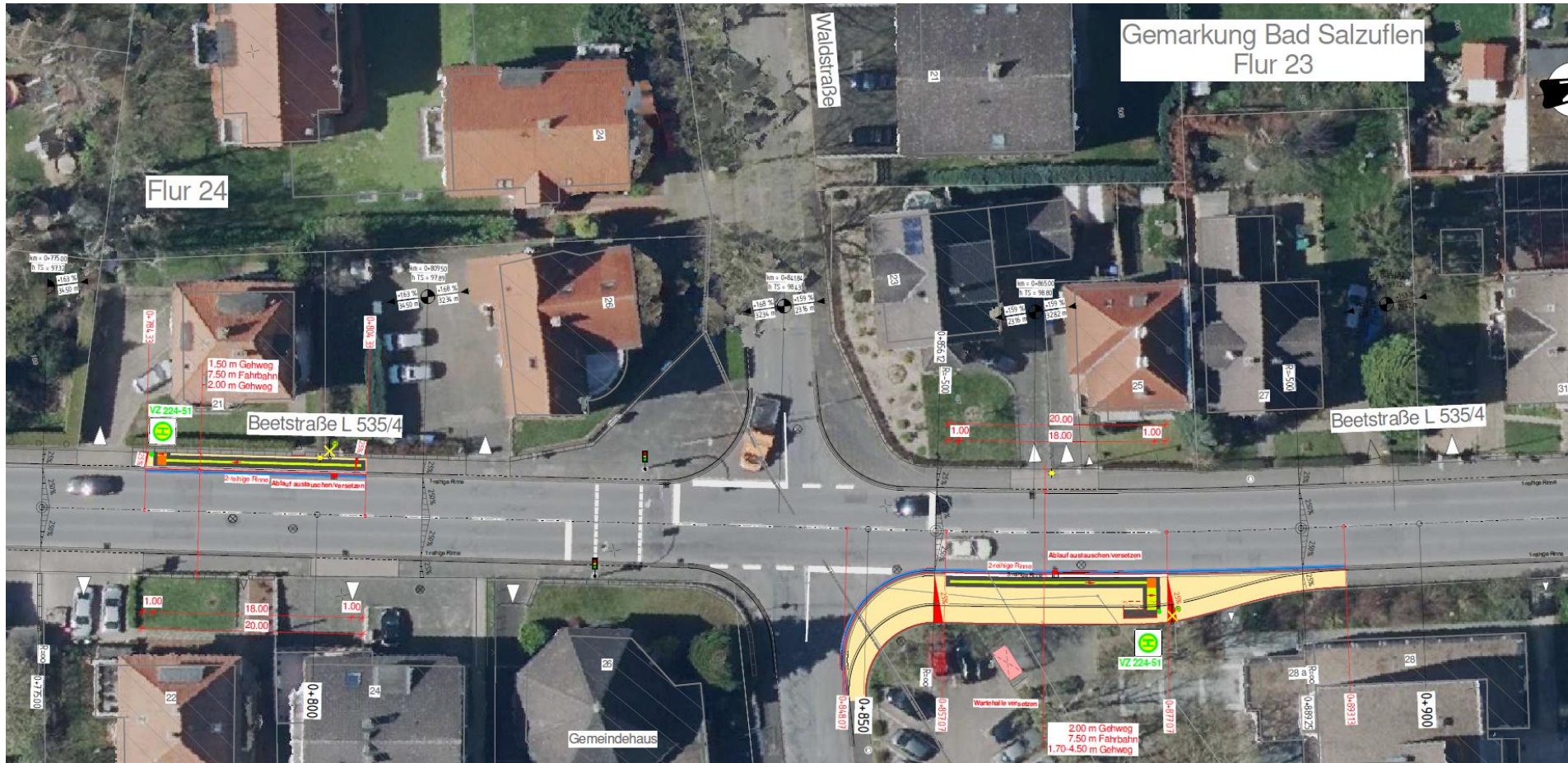
Fahrbahnaufbau
RStO 12 - Bk3,2 - Tafel1: Asphalt Zeile1

- 22.0 cm abfräsen
- 3.5 cm Asphaltbeton AC8DS
- 6.5 cm Asphaltbinderschicht AC16BS
- 12.0 cm Asphalttragschicht AC22TS
- vor Frostschutzschicht

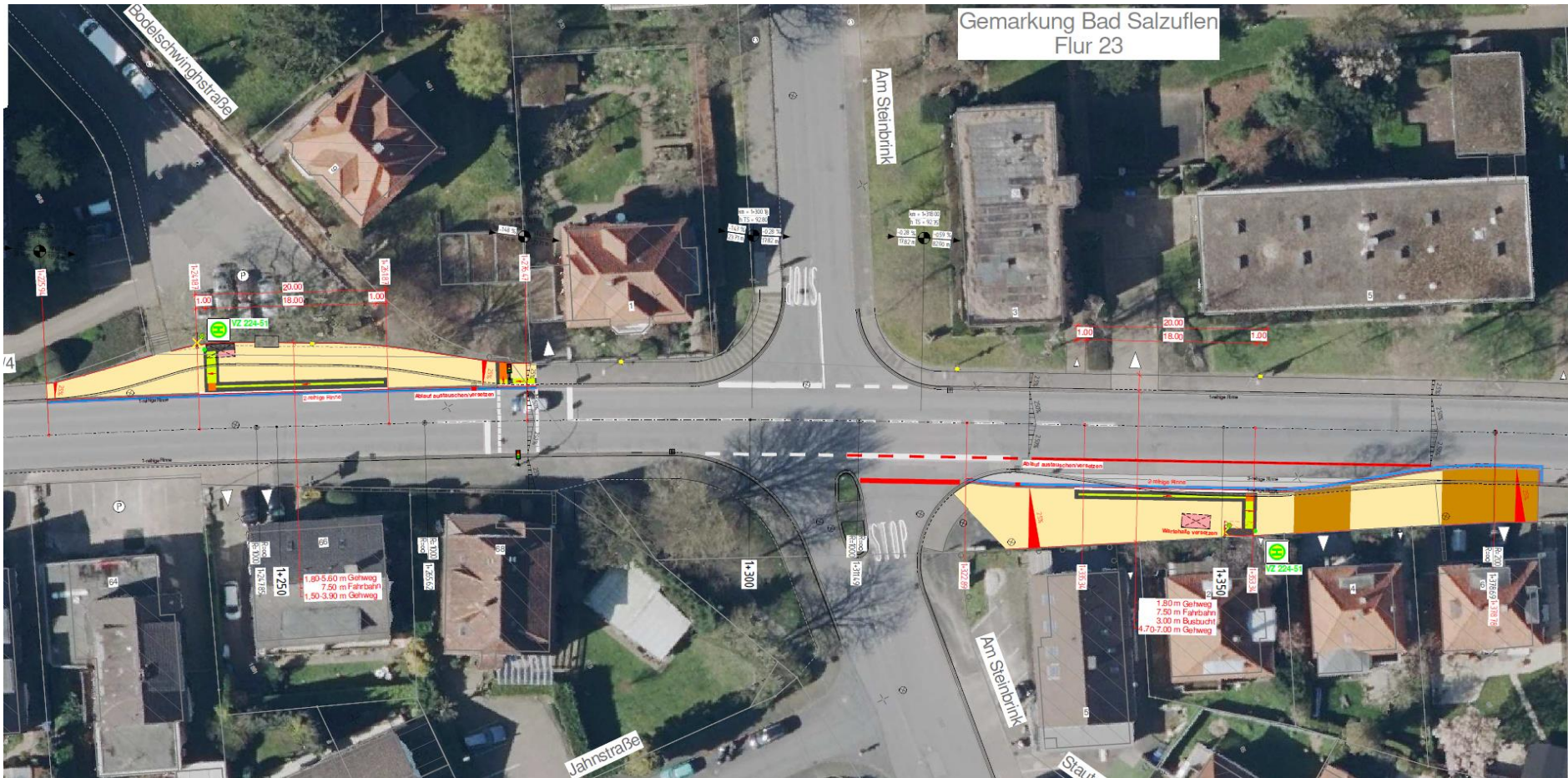


Straßenbau - Bushaltestellen -

Haltestelle „Beetstraße 28“



Straßenbau - Bushaltestellen - Haltestelle „Am Steinbrink“



Straßenbau - Bushaltestellen - Haltestelle „Am Sonnenberg“



Straßenbau - Lichtsignalanlagen -

Ahornstraße Nord



Ahornstraße Süd



Straßenbau - Lichtsignalanlagen -

Walhallastraße



Stauteichstraße

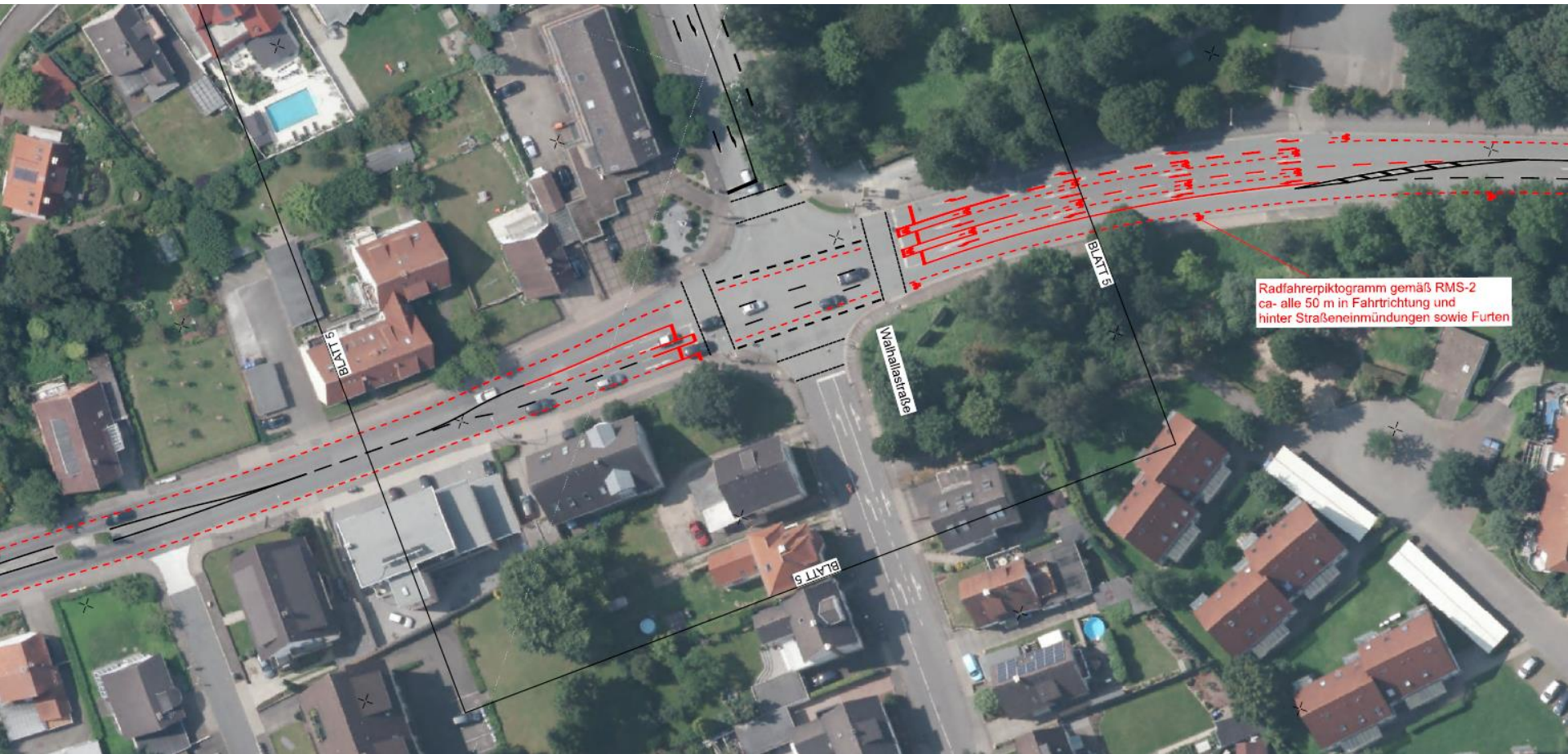


Waldstraße



Straßenbau - Markierung (Auszug) –

1. Bauabschnitt (Teilabschnitt) Von Rudolph-Brandes-Allee bis Beetstraße



Straßenbau - Markierung (Auszug) –

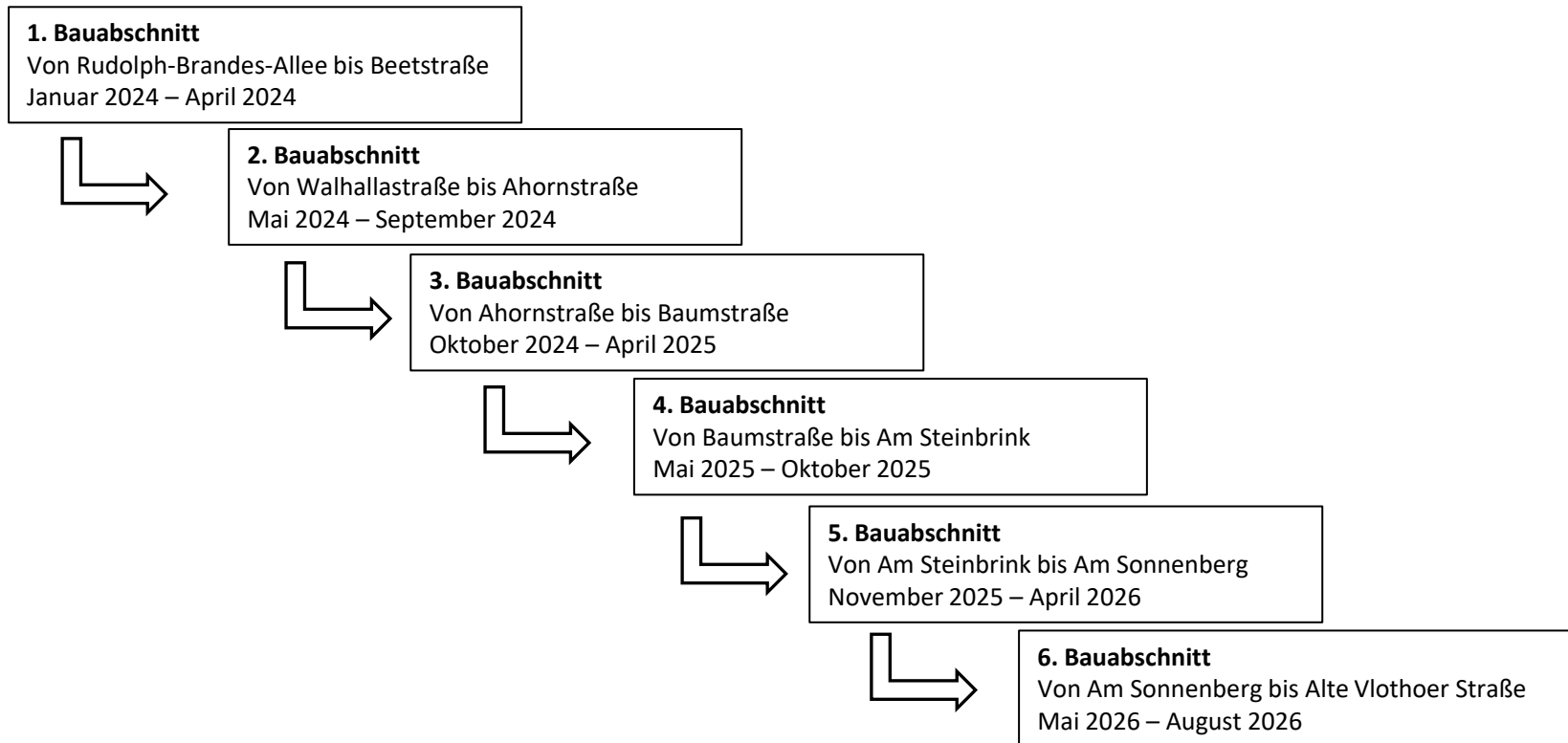
6. Bauabschnitt (Teilabschnitt) Von Am Sonnenberg bis Alte Vlothoer Straße

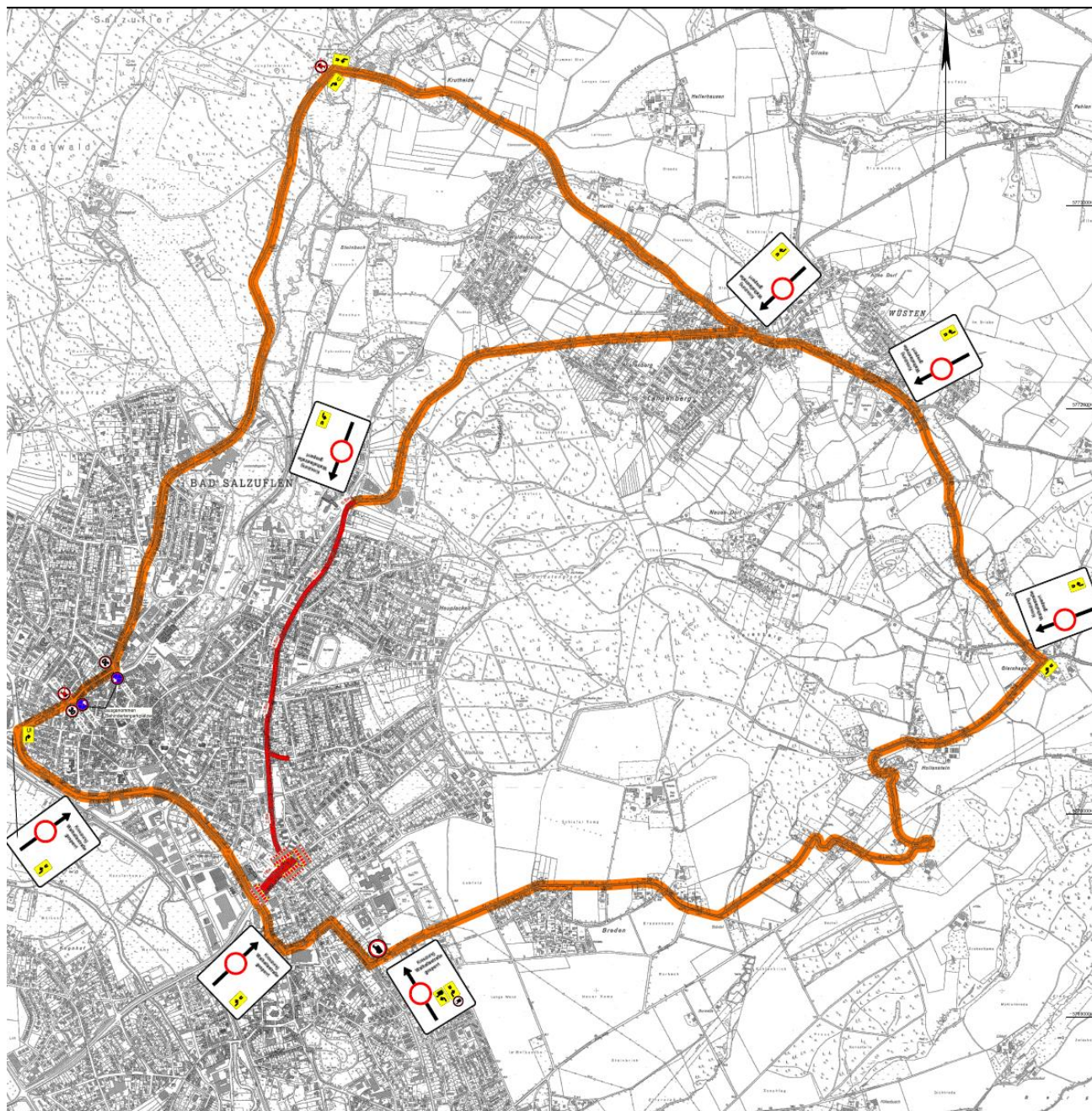


Baudurchführung/ Zeitplan

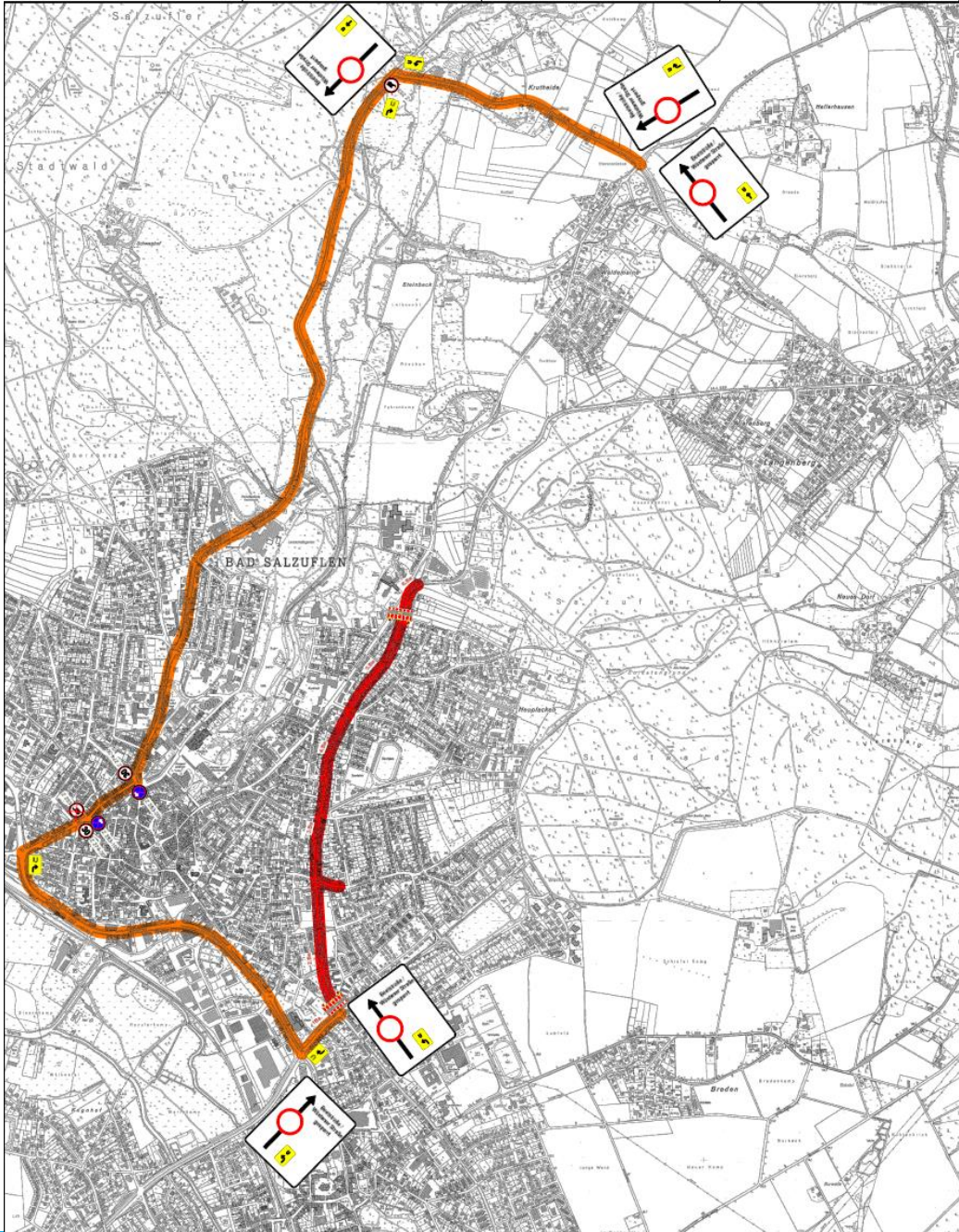


Baudurchführung/ Zeitplan





Verkehrskonzept - Übersichtspläne - 1. Bauabschnitt



Verkehrskonzept

- Übersichtspläne -
- 2. – 6. Bauabschnitt

Verkehrskonzept - Feuerwehrtzugänglichkeit

Feuerwehr

zu gewährleisten sind:

1. die Erreichbarkeit aller Gebäude in ca. 50m Entfernung
2. bei Gebäuden Höhe >8m Aufstellflächen für Drehleiter 5,5mx11m

4.2 Aufstellflächen entlang der Außenwand

Die Aufstellflächen müssen mit ihrer der anzuleitenden Außenwand zugekehrten Seite einen Abstand von mindestens **3,0 m** zur Außenwand haben.

Der Abstand darf höchstens **9,0 m**, bei Brüstungshöhen von mehr als **18,0 m** höchstens **6,0 m** betragen.

Die Aufstellfläche muss mindestens **8,0 m** über die letzte Anleiterstelle hinausragen.

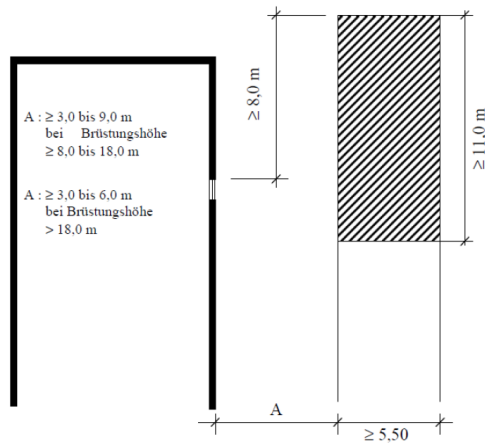


Abb.10: Feuerwehraufstellfläche entlang einer Außenwand

4.3 Feuerwehraufstellfläche rechtwinklig zur Außenwand

Die Aufstellflächen dürfen keinen größeren Abstand als **1,0 m** zur Außenwand haben.

Der Abstand zwischen der Außenseite der Aufstellfläche und der entferntesten seitlichen Begrenzung der zum Anleitern bestimmten Stelle darf höchstens **9,0 m**, bei Brüstungshöhen von mehr als **18,0 m** höchstens **6,0 m** betragen.

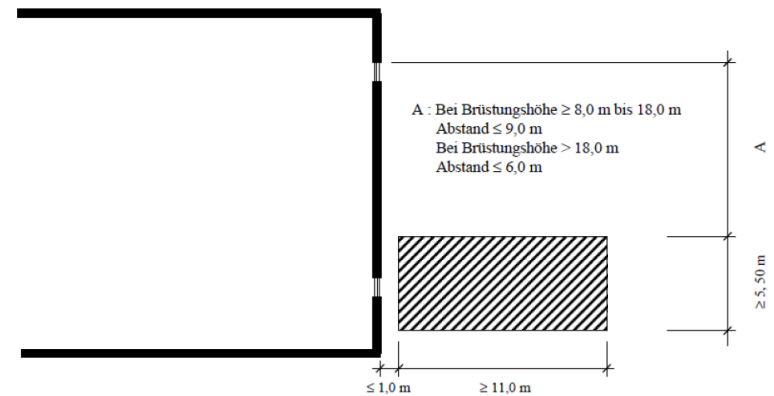


Abb.11: Feuerwehraufstellfläche rechtwinklig zu einer Außenwand

Verkehrskonzept - Lagepläne

Anlieger kommen auch während der Vollsperrung zu ihren Grundstücken

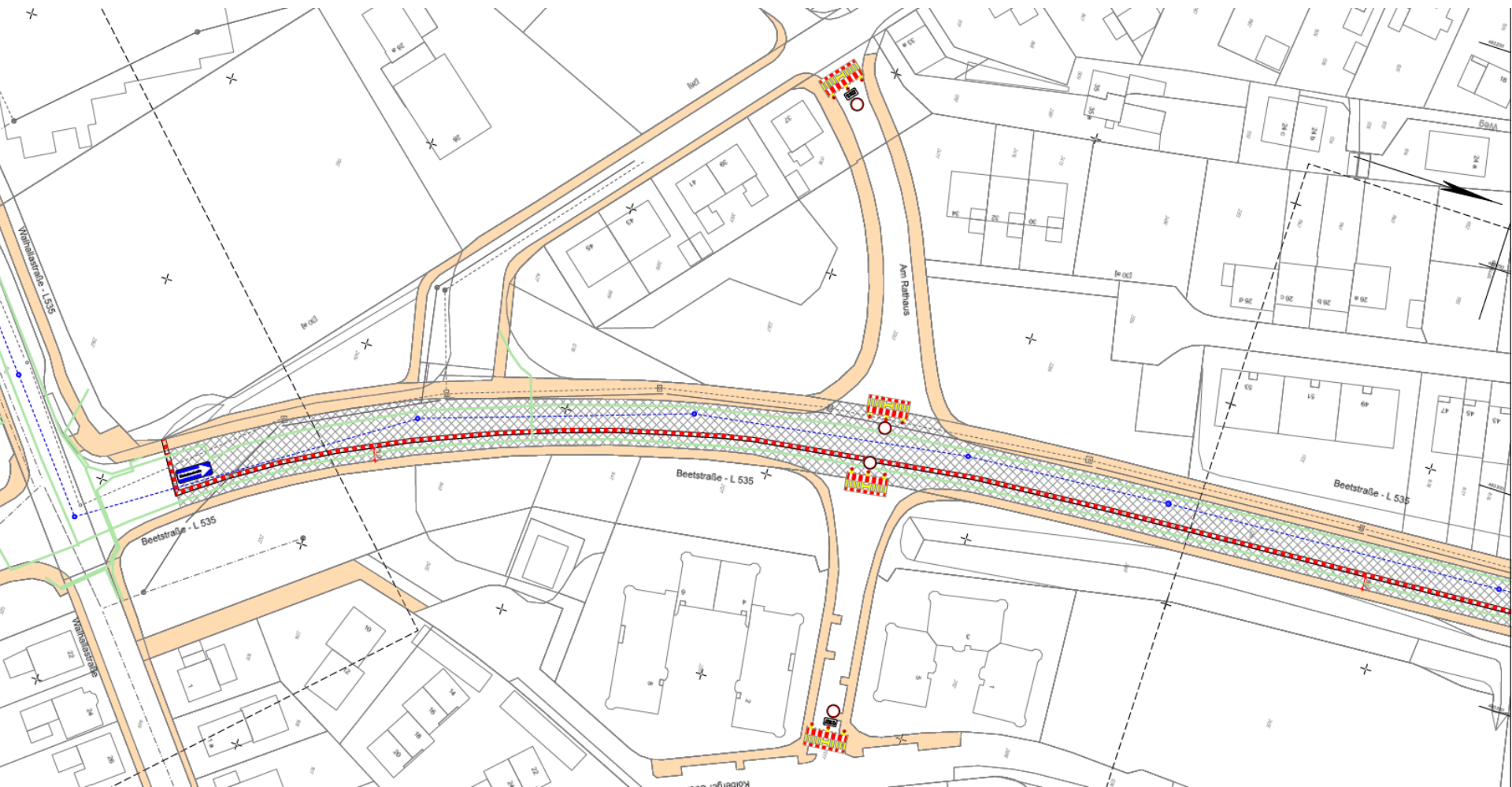
1. Bauabschnitt
Walhallastraße – Länge ca. 260 m
Von Rudolph-Brandes-Allee bis Beetstraße

Kreuzungsbereich wird so lange wie möglich in Betrieb gehalten



Verkehrskonzept - Lagepläne

2. Bauabschnitt Beetstraße – Länge ca. 570 m Von Walhallastraße bis Ahornstraße



Verkehrskonzept - Lagepläne

2. Bauabschnitt Beetstraße – Länge ca. 570 m Von Walhallastraße bis Ahornstraße

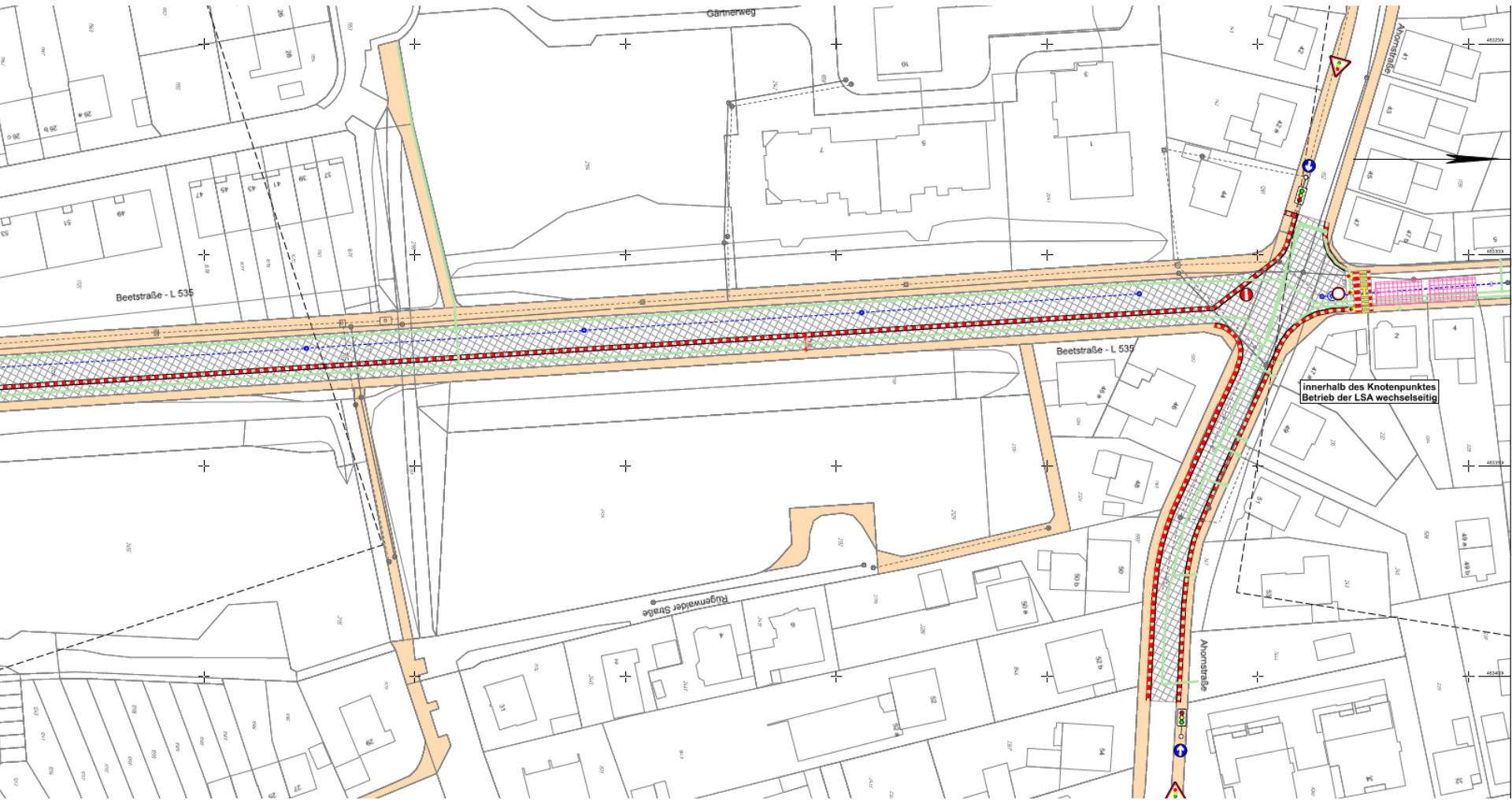
Feuerwehr

zu gewährleisten sind:

1. die Erreichbarkeit aller Gebäude in ca. 50m Entfernung
2. bei Gebäuden Höhe >8m Aufstellflächen für Drehleiter 5,5mx11m



Aufstellfläche Feuerwehr



Feuerwehr

zu gewährleisten sind:

1. die Erreichbarkeit aller Gebäude in ca. 50m Entfernung
2. bei Gebäuden Höhe >8m Aufstellflächen für Drehleiter 5,5mx11m



Aufstellfläche Feuerwehr

Verkehrskonzept - Lagepläne

3. Bauabschnitt
Beetstraße – Länge ca. 340 m
Von Ahornstraße bis Baumstraße

Anlieger kommen auch
während der Vollsperrung zu
ihren Grundstücken



Feuerwehr

zu gewährleisten sind:

1. die Erreichbarkeit aller Gebäude in ca. 50m Entfernung
2. bei Gebäuden Höhe >8m Aufstellflächen für Drehleiter 5,5mx11m



Aufstellfläche Feuerwehr

Verkehrskonzept - Lagepläne

4. Bauabschnitt Beetstraße – Länge ca. 370 m Von Baumstraße bis Am Steinbrink

Anlieger kommen auch
während der Vollsperrung zu
ihren Grundstücken



Feuerwehr

zu gewährleisten sind:

1. die Erreichbarkeit aller Gebäude in ca. 50m Entfernung
2. bei Gebäuden Höhe >8m Aufstellflächen für Drehleiter 5,5mx11m

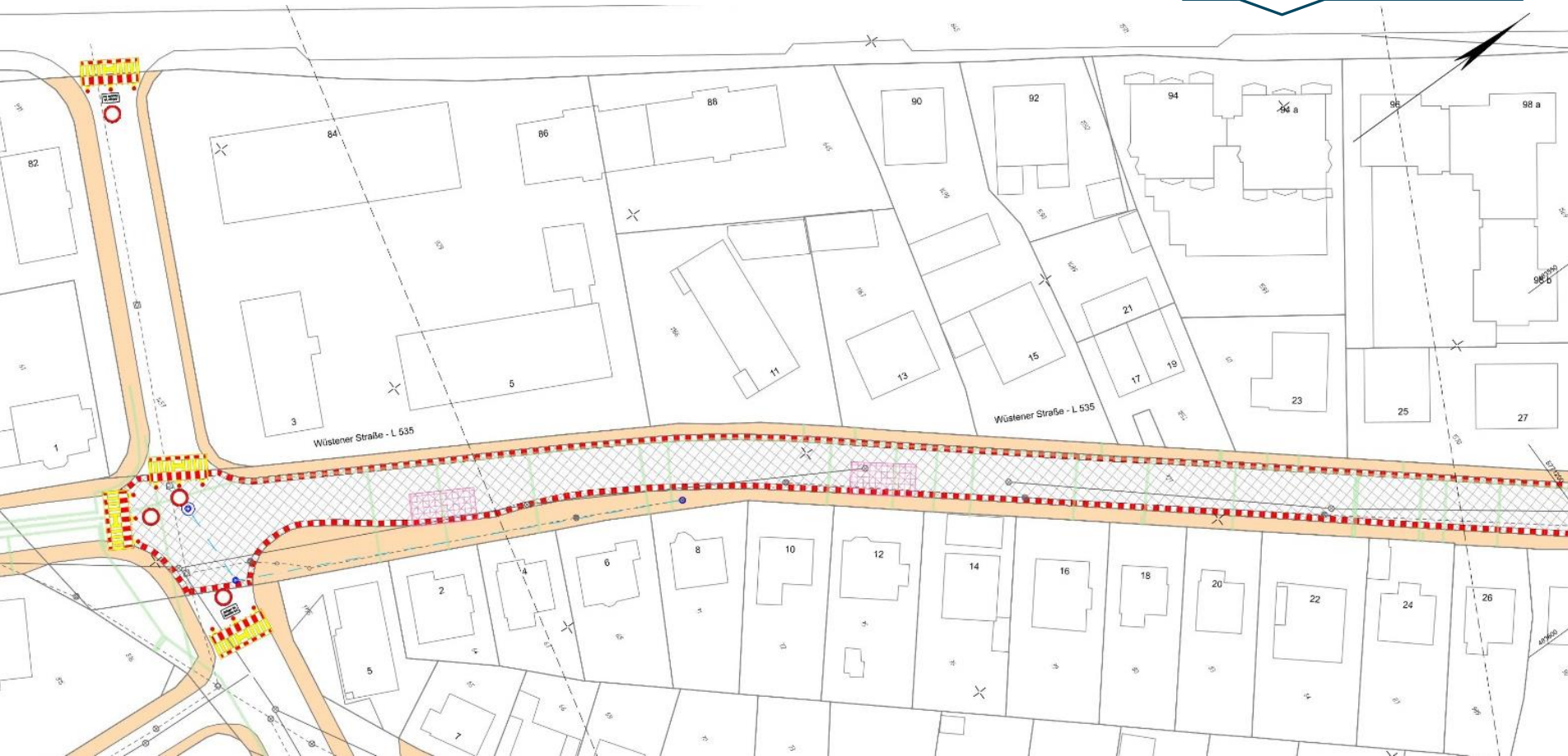


Aufstellfläche Feuerwehr

Verkehrskonzept - Lagepläne

5. Bauabschnitt
Wüstener Straße – Länge ca. 470 m
Von Am Steinbrink bis Am Sonnenberg

Anlieger kommen auch
während der Vollsperrung zu
ihren Grundstücken



Verkehrskonzept - Lagepläne

5. Bauabschnitt
Wüstener Straße – Länge ca. 470 m
Von Am Steinbrink bis Am Sonnenberg

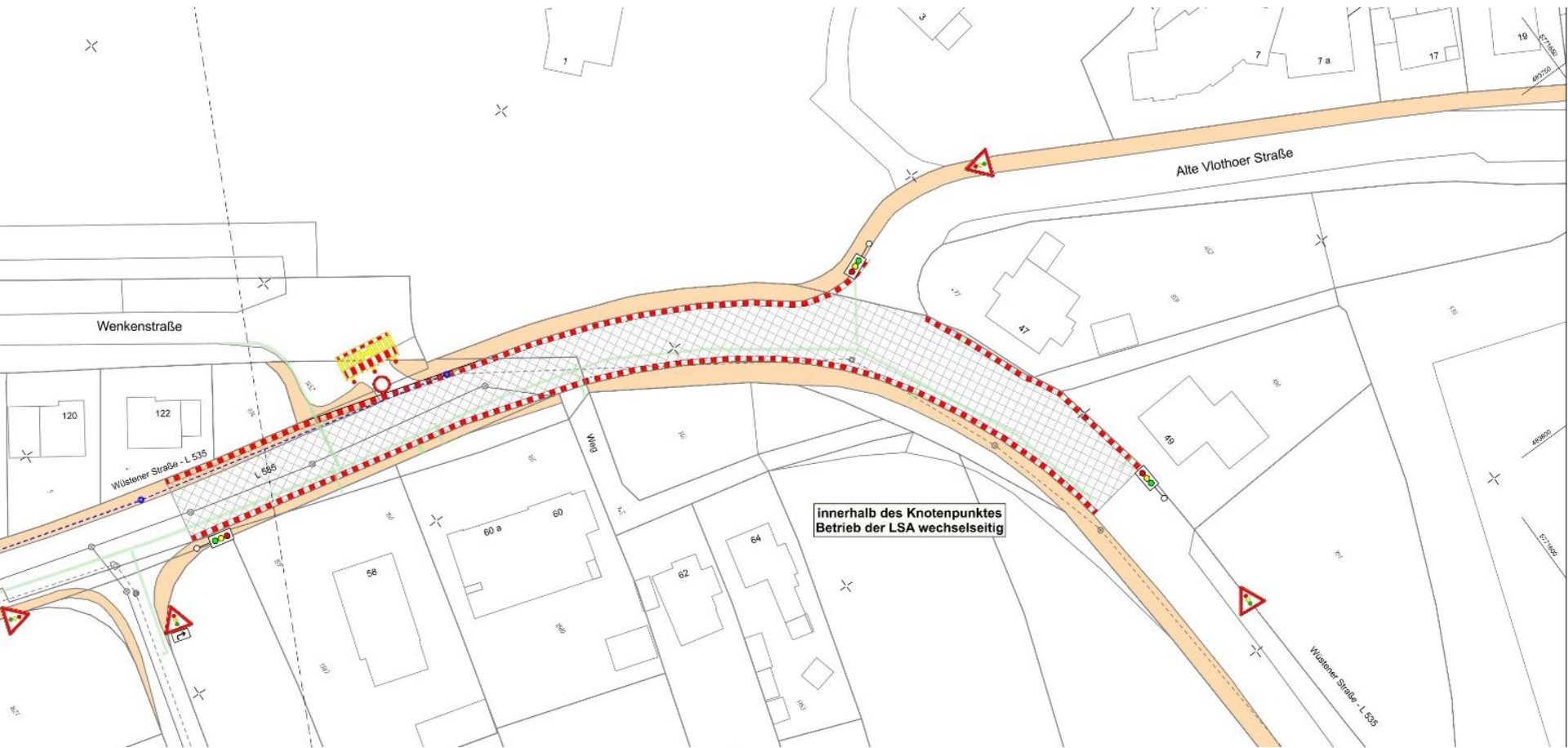
Anlieger kommen auch
während der Vollsperrung zu
ihren Grundstücken



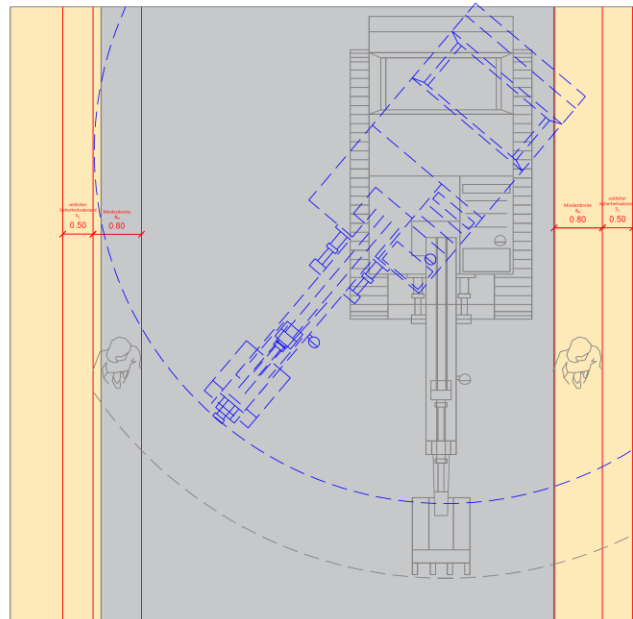
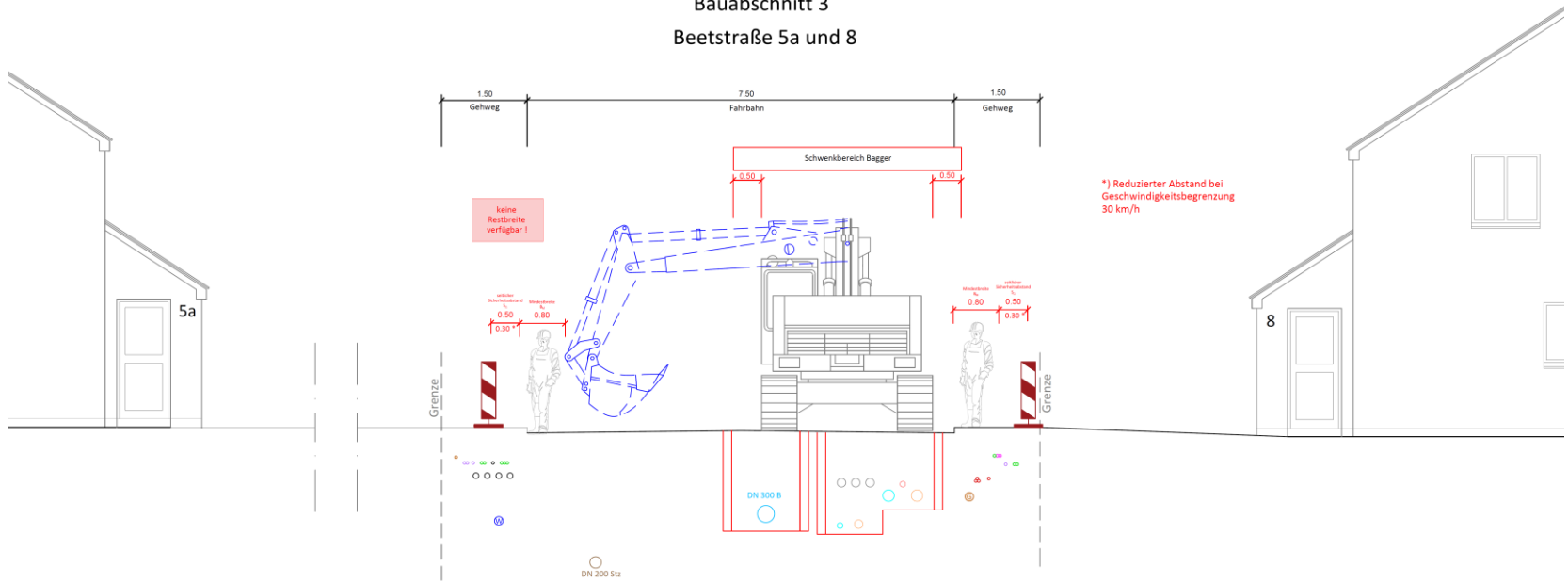
Verkehrskonzept - Lagepläne

6. Bauabschnitt
Wüstener Straße – Länge ca. 150 m
Von Am Sonnenberg bis Alte Vlothoer Straße

Anlieger kommen auch
während der Vollsperrung zu
ihren Grundstücken



Bauabschnitt 3 Beetstraße 5a und 8



**) Reduzierter Abstand bei Geschwindigkeitsbegrenzung 30 km/h

Bemessung nach:
 1. Richtlinien für die Sicherung von Arbeitsstellen an Straßen (RSA 21)
 2. Anforderungen an Arbeitsplätze und Verkehrswege auf Baustellen im Grenzbereich zum Straßenverkehr (ASR A5.2)

Kosten

Kostenträger:

- Stadt Bad Salzuflen
- Stadtwerke Bad Salzuflen
- Landesbetrieb Straßenbau NRW

Gesamtkosten der Baumaßnahme (ca.): 9.000.000 €

Vielen Dank für Ihre Aufmerksamkeit!

Gibt es noch Fragen?